

تبیین و ارزیابی سبب عوامل موثر بر پایداری کسب و کار کوچک

دکتر احمد جعفری صمیمی استادگروه اقتصاد دانشگاه مازندران
دکتر محمود یحیی زاده فر دانشیارگروه مدیریت بازرگانی دانشگاه مازندران
دکتر حسنعلی آقاجانی دانشیار گروه مدیریت صنعتی دانشگاه مازندران
سیدمحمد کریمی دانشجوی دکتری مدیریت صنعتی دانشگاه مازندران

چکیده:

کسب و کارهای خرد از ارکان مهم اشتغال هر کشور به شمار آمده و در پایداری اقتصادی آن نقش بسیار مهمی ایفا می‌کنند. قلمرو آماری این تحقیق، کسب و کارهای خرد تحت پوشش صندوق مهر امام رضا(ع) در سراسر کشور ایران می‌باشد که تعداد 20 نفر از مدیران و سرپرستان آنها، به عنوان نمونه آماری انتخاب شده‌اند. در این راستا ابتدا با استفاده از مطالعات کتابخانه‌ای عوامل موثر بر پایداری کسب و کارهای خرد شناسایی شد، سپس با استفاده از پرسشنامه بومی‌سازی و با توجه به شرایط محیطی و محاطی صنعت کسب و کارهای خرد این عوامل بومی گردید. و با گنجاندن عوامل در مناسب‌ترین دسته‌بندی، ساختار سلسله‌مراتبی پیشنهادی برای اولویت‌بندی عوامل موثر بر پایداری کسب و کارهای خرد بر اساس مدل کیگوندو تهیه شده است. در نهایت به دلیل ماهیت چند بعدی این عوامل، از FAHP برای وزن‌دهی و اولویت‌بندی این عوامل در صنعت کسب و کارهای خرد تحت پوشش صندوق مهر امام رضا(ع) در سراسر کشور ایران استفاده شده است. بر اساس نتایج بدست آمده پژوهش، مدیران و خبرگان صنعت کسب و کارهای خرد عامل فردی را 0/42 با وزنی معادل به عنوان مهم‌ترین عامل موثر بر پایداری کسب و کارهای خرد قلمداد نموده‌اند. در نتیجه مدیران صنعت کسب و کارهای خرد می‌بایست با افزایش اختیارات بمنظور بروز نوآوری در افراد، ارائه آموزش‌های مدیریتی لازم جهت پایداری کسب و کارهای خرد، حمایت‌های گسترده جهت تشویق افراد به ارائه نوآوری و خلاقیت و آموزش مهارت‌های فنی جهت راه‌اندازی کسب و کارهای خرد نوین زمینه را جهت پایداری کسب و کارهای خرد فراهم سازند.

واژگان کلیدی:

کسب و کارهای خرد، روش سلسله‌مراتبی فازی، پایداری اشتغال

1- مقدمه

پایداری کسب و کارها یکی از موضوعات مهم و زیر بنایی کشورها و شاخصی برای توسعه و رفاه ملت‌ها محسوب می‌شود. در ایران به سبب رشد سریع جمعیت در دهه‌های گذشته، پدیده بیکاری نمایان‌تر شده است که سهم قابل توجهی از آن به دلیل عدم توانایی استمرار فعالیت کارگاه‌ها می‌باشد. بر اساس استانداردهای سازمان آمار ایران آن دسته از کارگاه‌هایی که تا 10 نفر مشغول به کار دارند را جزء صنایع کوچک می‌داند و واحدهای با بیش از 10 نفر را صنایع بزرگ محسوب می‌کند. (مقدم، 1379، 87-88). وزارت صنایع ایران کارگاه‌های با کمتر از 4 نفر پرسنل را خرد و بسیار کوچک، کارگاه‌هایی که بین 5 تا 9 نفر پرسنل دارند را بنگاه‌های کوچک، 10 تا 49 را واحد صنعتی متوسط و کارگاه‌هایی با بیش از 50 نفر پرسنل را کارگاه‌های بزرگ می‌نامد (کرمی، 1387، 47). با توجه به این موضوع که گسترش و پایداری کسب و کارهای خرد نیازمند تأمین سرمایه است و عموماً افراد کم‌بضاعت و بی‌بضاعت در تأمین سرمایه اولیه برای راه‌اندازی و نیز حفظ این کسب و کارها با مشکل مواجه هستند و افراد حقوقی و حقیقی سرمایه‌گذار از جمله مؤسسات و نهادهای وام‌دهنده رغبت فراوانی برای اعتباردهی ندارند.

حال ما در این پژوهش ضمن مصاحبه و جمع‌آوری نظرات خبرگان، می‌خواهیم با شناسایی

عوامل موثر در استمرار و پایداری مشاغل به ارائه راه‌کارهای مناسبی بپردازیم.

2- ادبیات موضوع

3- روش شناسی تحقیق

در تحقیق حاضر بدنبال شناسایی عوامل موثر بر پایداری کسب و کار خرد می‌باشیم. در این تحقیق ابتدا عوامل اصلی موثر بر پایداری کسب و کارهای خرد که از طریق بررسی پژوهش‌های داخلی و خارجی صورت گرفته، شناسایی گردیده است. پس از دسته بندی این عوامل با استفاده از تکنیک SAW عوامل اصلی و موثر در هر گروه شناسایی شده و در مرحله بعد با استفاده از تکنیک FAHP به اولویت بندی عوامل تاثیرگذار پرداخته شده است. با توجه به ساختار سلسله مراتبی چارچوب مفهومی پژوهش، از روش فرآیند تحلیل سلسله مراتبی فازی برای تعیین میزان اهمیت عوامل از تکنیک AHP فازی به منظور رتبه‌بندی سبب عوامل اصلی مؤثر بر پایداری کسب و کارهای خرد تحت پوشش صندوق مهر امام رضا (ع) استفاده شده است. جهت مقایسه اهمیت عوامل مؤثر بر پایداری، شش متغیر زبانی تعریف می‌شود. این متغیرها و عدد فازی مثلثی معادل آنها در جدول 1 آمده است:

جدول 1- طیف زبان شناسی

مقیاس زبان شناسی	اعداد فازی مثلثی	معکوس اعداد فازی مثلثی
اهمیت برابر	(1 و 1 و 1)	(1 و 1 و 1)
کمی مهمتر	(1 و 3 و 5)	(1 و 3 و 5)
مهمتر	(3 و 5 و 7)	(3 و 5 و 7)
خیلی مهمتر	(5 و 7 و 9)	(5 و 7 و 9)
فوق العاده مهمتر	(7 و 9 و 11)	(7 و 9 و 11)

منبع: (آذر و رجب‌زاده، 1387)

برای تسهیل کسب دانش و قضاوت خبره‌ها و صرفه‌جویی در زمان، پرسش‌ها در قالب جداول مقایسات زوجی استاندارد روش فرآیند سلسله‌مراتبی فازی طراحی شده و از خبره‌ها خواسته می‌شود برای پاسخ به پرسش‌ها، اگر اهمیت عامل سمت راست بیشتر از عاملی است که در سمت چپ جدول قرار دارد، بر اساس سطح اهمیت آن عامل، در سمت راست جدول علامت بزنند. به همین ترتیب اگر اهمیت عاملی در مقایسه با عامل سمت چپ جدول کمتر است، در سمت چپ جدول علامت بزنند. مانند نمونه زیر:

به عنوان مثال در جدول زیر عوامل فردی نسبت به عوامل سازمانی مهم‌تر است.

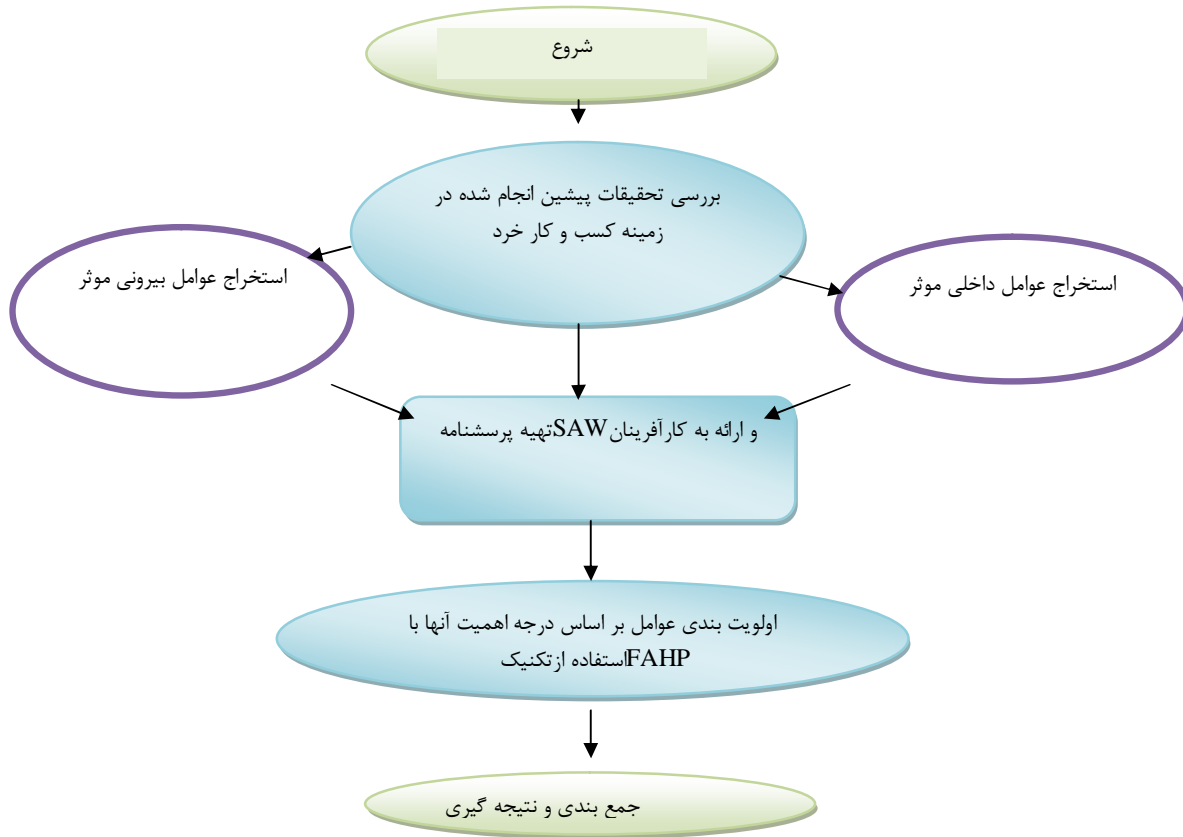
جدول 2- نمونه پرسشنامه مقایسات زوجی (شماره دو)

مؤلفه	فوق العاده مهم‌تر	خیلی مهم‌تر	مهم‌تر	کمی مهم‌تر	اهمیت یکسان	کمی مهم‌تر	مهم‌تر	خیلی مهم‌تر	فوق العاده مهم‌تر	مؤلفه
عوامل فردی			x							عوامل سازمانی

در پژوهش حاضر از هشتاد و پنج نفر کارآفرین برتر که با استفاده از تسهیلات صندوق مهر امام رضا (ع) طی سالهای 1385-1390 به ایجاد کسب و کار خرد مبادرت ورزیده بودند و موفق به حفظ شغل شده‌اند به عنوان خبرگان نظر سنجی گردیده است. این افراد با استفاده از معیارهای صندوق مهر امام رضا (ع)

کارآفرین برتر اعلام شده و کل جامعه تحقیق را شامل می‌گردند.

مراحل تحقیق و مدل مفهومی پژوهش مطابق با شکل 1 می باشد.



منبع: محقق

4- یافته‌های پژوهش

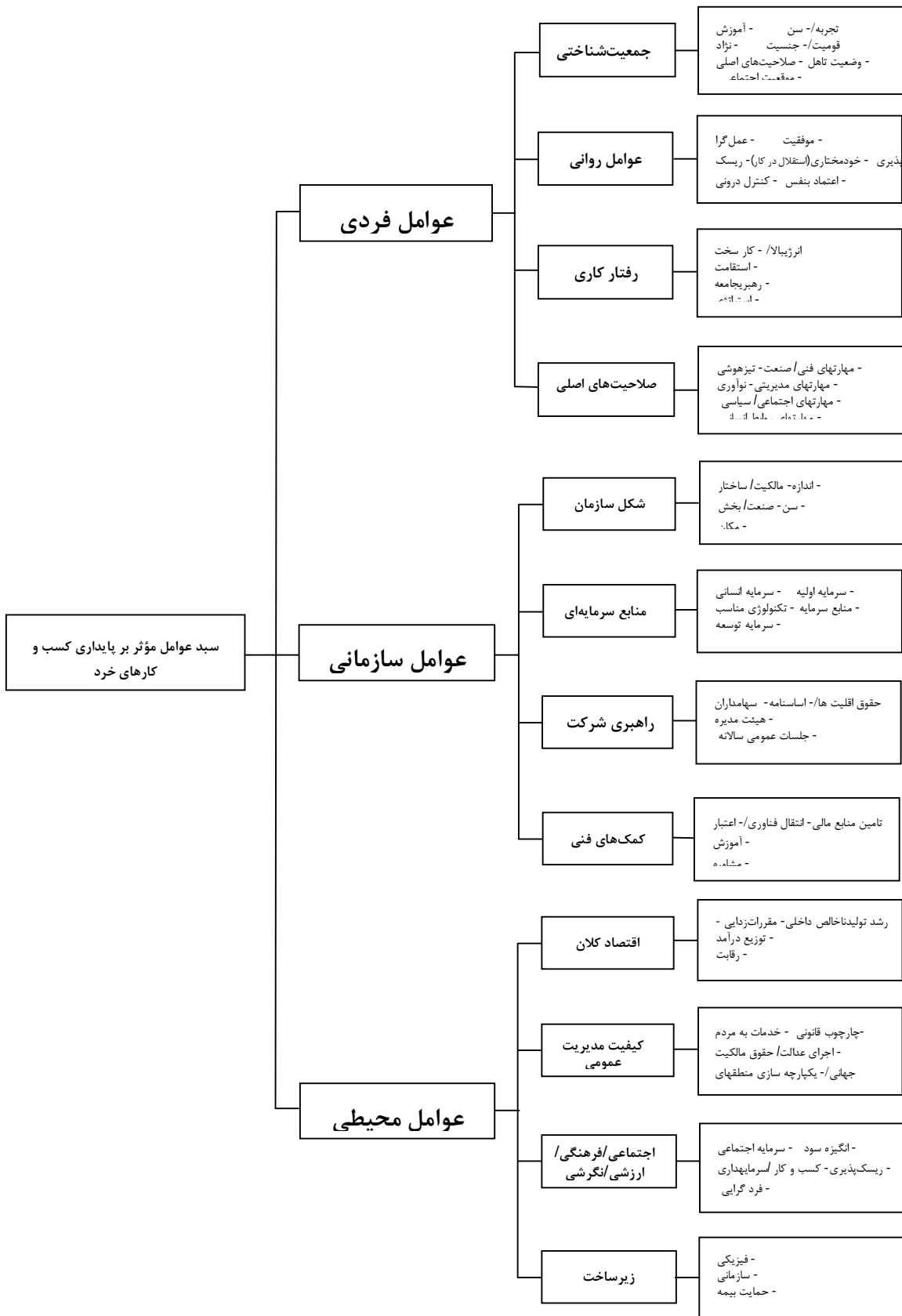
با عنایت به اهمیت کسب و کارهای خرد در تامین اشتغال برای افراد و ایجاد درآمد برای آنها از یکسو و کاهش بیکاری در سطح کلان از سوی دیگر، بررسی عوامل داخلی و بیرونی در شکل‌گیری و پایداری این مشاغل از اهمیت فوق‌العاده‌ای برخوردار است. در این تحقیق ما به شناسایی مهم‌ترین عوامل موثر بر پایداری کسب و کار طی مراحل و یافته‌های زیر پرداخته ایم.

مرحله 1: از طریق مطالعه پژوهش‌های پیشین عوامل تاثیر گذار دسته بندی و جمع آوری گردیده است. محقق این عوامل را به دو دسته عوامل بیرونی و عوامل داخلی تقسیم بندی نموده است (شکل 2).

هر مدل مفهومی به عنوان نقطه شروع و مبنایی جهت انجام مطالعات و تحقیقات است به گونه ای که متغیرهای مورد نظر تحقیق و روابط میان آنها را مشخص می کند (ادوارد و همکاران¹، 2000). به عبارت دیگر می توان گفت که به صورتی ایده آل، مدل مفهومی و یا همان نقشه ذهنی (Maastricht school of management, 2001, p:3) و ابزار تحلیلی (میرزائی، 10:1377) یک استراتژی جهت شروع و انجام تحقیق است به گونه ای که انتظار می رود در حین اجرای تحقیق، متغیرها و روابط و تعاملات بین آنها مورد بررسی و آزمون قرار گرفته و بر حسب ضرورت تعدیلاتی در آنها انجام شده و عواملی نیز از آنها کم یا به آنها زیاد شود (ساتر و لیسن²، 1999).

با بررسی ادبیات موضوعی موجود مرتبط با این تحقیق، سه گروه اصلی سبب عوامل مؤثر بر پایداری کسب و کارهای خرد تحت عنوان عوامل فردی، عوامل سازمانی و عوامل محیطی شناسایی شدند. رتبه بندی سبب عوامل مؤثر بر پایداری کسب و کارهای خرد با اجرای تکنیک تصمیم گیری AHP فازای وزن شاخص ها معین می گردد که بدین منظور از مدل مفهومی زیر استفاده می شود.

¹Edwards et al
²Sautter & leisen



شکل 1-1- چهارچوب مفهومی (مید³، 1999؛ بام⁴، 1996؛ کیگوندو⁵، 2002)

مرحله 2: بومی سازی و تأیید عوامل

جهت جمع آوری داده‌ها در این تحقیق، از دو روش کتابخانه‌ای و میدانی استفاده شده است. برای نگارش ادبیات تحقیق از روش کتابخانه‌ای، مجلات علمی و پایگاه‌های علمی مختلف بر روی شبکه اینترنت استفاده شده است. داده‌های اصلی تحقیق (شاخص‌ها و ریسک‌ها) با روش میدانی و از طریق توزیع پرسشنامه و نیز مصاحبه جمع آوری شده است. که پس از طراحی پرسشنامه اولیه و نظرخواهی از خبرگان، مورد مطالعه طی چندین مرحله و انجام اصلاحات، پرسشنامه نهایی به صورت حضوری در اختیار آنان قرار گرفت. پرسشنامه اول جهت بومی سازی کردن مدل

^۳Mead

^۴Buame

^۵Kiggundo

تحقیق در صندوق مهر امام رضا (ع) و بر اساس روش دلفی ساعتی در بین خبرگان توزیع شده است. در این راستا، ابتدا از خبرگان خواسته شده است که درجه اهمیت عوامل مدل را در صندوق مهر امام رضا بر اساس طیف 1 (اهمیت بسیار ناچیز) تا 10 (اهمیت بسیار حیاتی) مشخص نماید. سپس از خبرگان این سؤال مورد پرسش قرار گرفت که، چه عوامل دیگری در صندوق مهر امام رضا (ع) مطرح است که در مدل وجود ندارد و درجه اهمیت این موارد را نیز بر اساس طیف 1 (اهمیت بسیار ناچیز) تا 10 (اهمیت بسیار حیاتی) مشخص نماید. تمامی عوامل که میانگین درجه اهمیت آنها بالاتر از هفت بود انتخاب شدند. جداول 4-6 و 4-7 نتایج حاصل از بومی سازی عوامل اصلی و فرعی مؤثر بر راه اندازی و پایداری کسب و کارهای خرد را نشان می دهد.

جدول 4-6- میزان اهمیت عوامل اصلی مؤثر بر راه اندازی و پایداری کسب و کارهای خرد

ردیف	شاخص	سنجش در خصوص هر شاخص	10	9	8	7	6	5	4	3	2	1	میانگین اهمیت
1	عوامل فردی	موافقت با لحاظ شدن عامل	8	5	2	2	1	2					8/55
2	عوامل سازمانی	موافقت با لحاظ شدن عامل	6	8	4	2							8/9
3	عوامل محیطی	موافقت با لحاظ شدن عامل	5	4	5	5			1				8/05

با توجه به نتایج جدول 4-6 همان گونه که مشاهده می شود کلیه عوامل اصلی مؤثر بر راه اندازی و پایداری

کسب و کارهای خرد با توجه به کسب میانگین درجه اهمیت بیش از هفت مورد تأیید خبرگان واقع شدند.

جدول 4-7- میزان اهمیت عوامل فردی مؤثر بر راه اندازی و پایداری کسب و کارهای خرد

ردیف	عوامل فردی	سنجش در خصوص هر زیرفاکتور	10	9	8	7	6	5	4	3	2	1	میانگین اهمیت
1	جمعیت شناختی	موافقت با لحاظ شدن زیرفاکتور	4	10	3		3						8/6
2	عوامل روانی	موافقت با لحاظ شدن زیرفاکتور	10	9	1								9/9
3	رفتار کاری	موافقت با لحاظ شدن زیرفاکتور	5	5	5	4			1				8/15
4	صلاحیت های اصلی	موافقت با لحاظ شدن زیرفاکتور	6	3	8		3						8/5

با توجه به نتایج جدول 4-7 همان گونه که مشاهده می شود کلیه عوامل فردی مؤثر بر راه اندازی و پایداری

کسب و کارهای خرد با توجه به کسب میانگین درجه اهمیت بیش از هفت مورد تأیید خبرگان واقع شدند.

مرحله 3: در این مرحله با استفاده از پرسشنامه تحلیل سلسله مراتبی فازی به رتبه بندی عوامل می پردازیم. فرآیند تحلیل سلسله مراتبی یکی از جامع ترین سیستم های طراحی شده برای تصمیم گیری با معیارهای چندگانه است. این تکنیک امکان فرموله کردن مسأله را به صورت سلسله مراتبی فراهم می کند. همچنین امکان در نظر گرفتن معیارهای مختلف کمی و کیفی را در مسأله دارد (قدسی پور، 5، 1379). در ماتریس های سلسله مراتبی زیر میزان ناسازگاری کمتر از 0.1 بوده و قابل قبول است و نیازی به تجدید نظر در قضاوت ها نیست این نرخ و نیز اساس طراحی پرسشنامه زوجی که بر اساس نظر سنجی

از خبرگان است که توضیح داده شد نشان دهنده پایایی و روایی قابل قبول می باشد.

جدول 4-111- وزن نهایی و اولویت بندی عوامل اصلی و فرعی مؤثر بر پایداری کسب و کارهای خرد

زیرفاکتورهای هر یک از عوامل فرعی				عوامل فرعی هر یک از عوامل چهارگانه				فاکتورهای اصلی			
رتبه	وزن	شناسه	زیرفاکتورهای هر یک از عوامل فرعی	رتبه	وزن	شناسه	عوامل فرعی	رتبه	وزن	شناسه	عوامل اصلی
4	0/078	C ₁₁₁	سن	4	0/109	C ₁₁	جمعیت شناختی	1	0/42	C ₁	فردی
3	0/092	C ₁₁₂	جنس								
1	0/71	C ₁₁₃	آموزش								
2	0/12	C ₁₁₄	نژاد								
3	0/20	C ₁₂₁	موفقیت	3	0/237	C ₁₂	عوامل روانی				
2	0/33	C ₁₂₂	عملگرا								
1	0/36	C ₁₂₃	ریسک پذیری								
4	0/11	C ₁₂₄	خودمختاری								
3	0/06	C ₁₃₁	کارسخت	2	0/295	C ₁₃	رفتار کاری				
2	0/41	C ₁₃₂	استقامت								
1	0/53	C ₁₃₃	رهبری بجا								
5	0/138	C ₁₄₁	مهارت فنی	1	0/357	C ₁₄	صلاحیت های اصلی				
2	0/214	C ₁₄₂	مهارت مدیریتی								
6	0/045	C ₁₄₃	مهارت اجتماعی								
4	0/141	C ₁₄₄	مهارت روابط انسانی								
3	0/162	C ₁₄₅	تیزهوشی								

1	0/30	C ₁₄₆	نوآوری									
5	0/09	C ₂₁₁	اندازه	4	0/001	C ₂₁	شکل سازمان	3	0/21	C ₂	سازمانی	
3	0/242	C ₂₁₂	مالکیت									
4	0/15	C ₂₁₃	سن									
1	0/273	C ₂₁₄	صنعت									
2	0/245	C ₂₁₅	مکان									
4	0/12	C ₂₂₁	سرمایه اولیه	1	0/41	C ₂₂	منابع سرمایه ای	3	0/21	C ₂	سازمانی	
3	0/23	C ₂₂₂	سرمایه انسانی									
1	0/33	C ₂₂₃	منابع سرمایه									
2	0/32	C ₂₂₄	تکنولوژی مناسب									
2	0/30	C ₂₃₁	اساسنامه	2	0/331	C ₂₃	راهبری شرکت	3	0/21	C ₂	سازمانی	
3	0/18	C ₂₃₂	سهامداران									
1	0/36	C ₂₃₃	هیئت مدیره									
4	0/16	C ₂₃₄	جلسات عمومی									
1	0/37	C ₂₄₁	اعتبار	3	0/258	C ₂₄	کمک‌های فنی	3	0/21	C ₂	سازمانی	
3	0/22	C ₂₄₂	انتقال فناوری									
2	0/26	C ₂₄₃	آموزش									
4	0/15	C ₂₄₄	مشاوره									
1	0/39	C ₃₁₁	رشد تولید ناخالص داخلی	2	0/29	C ₃₁	اقتصاد کلان	2	0/37	C ₃	محیطی	
3	0/26	C ₃₁₂	مقررات زدایی									
2	0/34	C ₃₁₃	توزیع درآمد									
2	0/32	C ₃₂₁	چارچوب قانونی	3	0/22	C ₃₂	مدیریت کیفیت عمومی	2	0/37	C ₃	محیطی	
1	0/37	C ₃₂₂	خدمات به مردم									
3	0/31	C ₃₂₃	اجرای عدالت									
1	0/31	C ₃₃₁	انگیزه سود	4	0/09	C ₃₃	اجتماعی/فرهنگی/ ارزشی/نگرشی	2	0/37	C ₃	محیطی	
4	0/19	C ₃₃₂	سرمایه اجتماعی									
2	0/22	C ₃₃₃	ریسک پذیری									
3	0/20	C ₃₃₄	کسب و کار									
5	0/08	C ₃₃₅	فرد گرایی									
2	0/15	C ₃₄₁	فیزیکی	1	0/38	C ₃₄	زیرساخت	2	0/37	C ₃	محیطی	
3	0/09	C ₃₄₂	سازمانی									
1	0/76	C ₃₄₃	حمایت بیمه									

5- بحث و نتیجه‌گیری

1- با بکارگیری روش FAHP و با استناد بر نتایج موجود در جدول 4-17 مشخص می‌شود که عامل فردی باوزنی معادل 0/42 از دید خبرگان و کارشناسان، مهم‌ترین عامل از میان عوامل اصلی مؤثر بر پایداری کسب و کارهای خرد تحت پوشش صندوق مهر امام رضا (ع) برای دستیابی به هدف اصلی پژوهش می‌باشد. ترتیب اولویت و اهمیت سایر عوامل نیز بدین ترتیب خواهد بود: عامل محیطی (0/37) و عامل سازمانی (0/21).

2- با استفاده از پرسشنامه بومی‌سازی و با استناد بر نتایج موجود در جدول 4-7 و 5-9 و 4-11 عوامل «جمعیت-شناختی، روانی، رفتار کاری و صلاحیت‌های اصلی» به عنوان شاخص‌های فرعی از منظر عامل فردی و عوامل «شکل سازمان، منابع سرمایه‌ای، راهبری شرکت و کمک‌های فنی» به عنوان عوامل فرعی از منظر عامل سازمانی و عوامل «اقتصاد کلان، کیفیت مدیریت عمومی، اجتماعی/فرهنگی/ارزشی و نگرشی، زیرساخت» به عنوان عوامل فرعی از منظر عامل محیطی می‌باشند.

3- با استناد بر نتایج موجود در جدول 4-111 در گروه عامل فردی، عوامل مؤثر بر پایداری کسب و کارهای خرد به ترتیب اولویت عبارتند از: صلاحیت‌های اصلی، رفتار کاری، عوامل روانی و عامل جمعیت‌شناختی؛ در گروه عامل سازمانی عوامل مؤثر به ترتیب اولویت عبارتند از: منابع سرمایه‌ای، راهبری شرکت، کمک‌های فنی و شکل سازمان؛ و در نهایت در طبقه عوامل محیطی عوامل مؤثر به ترتیب اولویت عبارتند از: زیرساخت، اقتصاد کلان، کیفیت مدیریت عمومی و عامل اجتماعی/فرهنگی/ارزشی و نگرشی.

4- زمانیان و همکاران (1389) به بررسی روند خود اشتغالی در استان سیستان و بلوچستان طی سال‌های 1345 تا 1385 مبادرت ورزیده و عوامل مختلف و متعددی را بعنوان عوامل مؤثر بر راه‌اندازی کسب و کارهای خرد و استمرار موفقیت‌آمیز آنها شناسایی کرده‌اند. نتایج تحقیق حاضر با نتایج مطالعه زمانیان و همکاران همخوان است؛ چرا که در هر دو تحقیق عامل حمایت‌های بیمه‌ای یکی از عوامل مؤثر بر راه‌اندازی و پایداری کسب و کارهای خرد می‌باشد. دیرمن (2012) با هدف تبیین «عوامل مؤثر بر تصمیم مدیران برای شروع یک برنامه

کسب و کار»، به بررسی فاکتورهای مهم تأثیرگذار در شروع و استمرار موفقیت‌آمیز کسب و کارهای کوچک توسط مدیران این کسب و کارها پرداخته است. یافته‌های وی حاکی از آن است که روش‌های تأمین مالی، تکنولوژی مرتبط در دسترس و هزینه‌های شروع کسب و کار مورد نظر مهم‌ترین عوامل تأثیرگذار هستند. عامل تأمین مالی نمی‌تواند تنها عامل تأثیرگذار بر پایداری کسب و کار خرد باشد؛ بلکه عوامل مؤثر دیگری همچون آموزش، بیمه، مدیریت و نیز می‌توانند نقش آفرین باشند. نتایج تحقیق حاضر با نتایج مطالعه دیرمن همخوان است و در هر دو مطالعه عامل تأمین مالی و آموزش و بیمه به عنوان فاکتورهای مؤثر بر پایداری کسب و کارهای خرد شناسایی شده است. سوکولیک و برادفورد (2012) با هدف تبیین «ساختار مالکیت و عملکرد بنگاه‌های نوپا»، به بررسی تأثیر ساختار مالکیت بنگاه‌های نوپای کوچک در کسب و کارهای خرد پرداخته‌اند. نتایج مطالعات آنها حاکی از آن است که در کسب و کارهای کوچک که با مشارکت چند نفر شروع می‌شود، منافع افراد سهامدار یا ذینفع پروژه ممکن است باهم تضاد داشته باشند و در این بین فردی که پتانسل مدیریتی بالایی دارد برای شروع و راه‌اندازی کار احساس مسئولیت بیشتری می‌نماید و موجب تداوم فعالیت می‌شود. آنها هم‌چنین بیان کرده‌اند که الزاماً یک مدیر توانای مد نظر محقق نمی‌تواند موفق باشد؛ بلکه ممکن است اختلافات فی مابین آنان موجب متلاشی شدن کسب و کار خرد گردد. لذا عوامل آموزش و رعایت اخلاق حرفه‌ای می‌تواند به ثبات و تداوم کسب و کار کمک نماید. نتایج تحقیق حاضر با نتایج مطالعه سوکولیک و برادفورد همخوان است و در هر دو مطالعه آموزش به عنوان فاکتورهای مؤثر بر ثبات و تداوم کسب و کار شناسایی شده است. رومرو و همکاران (2012) به بررسی عوامل مؤثر بر نوآوری در خود اشتغالی و رفتار کسب و کارهای خرد پرداخته‌اند. در این مقاله به بررسی عوامل مؤثر بر نوآوری در کسب و کارهای خرد در سه سطح (1) ویژگی‌های شخصی خوداشتغال در زمینه‌های آموزشی و حرفه‌ای، (2) ویژگی‌های سازمانی از جمله تعداد کارکنان - تأمین کنندگان و مشتریان، (3) ویژگی‌های محیط خارجی، در قالب نظرسنجی در بین بیش از 700 نفر از کارگران خود اشتغال در اندلس (اسپانیا) صورت پذیرفته و در نهایت محیط خارجی را مهم‌ترین نقش در تأثیرگذاری بر نوآوری در کسب و کارهای خرد عنوان نموده است.

نتایج تحقیق حاضر با نتایج مطالعه رومرو و همکاران همخوانی داشته است و در هر دو تحقیق از عوامل فردی، عوامل سازمانی و عوامل محیطی به عنوان عوامل مؤثر بر نوآوری در کسب و کارهای خرد اشاره شده است.

5- برگر و بلک (2011) در تحقیقی تحت عنوان اندازه‌بانک‌ها، فن‌آوری‌های نوام دهی، و امور مالی‌کسب و کار کوچک، به بررسی وام‌دهی به کسب و کارهای کوچک پرداخته‌اند. نتایج حاصل نشان داد که بانک‌های کوچک در وام‌دهی به کسب و کارهای خرد موفق‌تر عمل نموده و باعث توسعه این مشاغل شده‌اند. به نظر می‌رسد بانک‌ها در صورتی که تکلیفی نداشته باشند و یا منافی ناشی از کسب و کار خرد در مقایسه با وام‌های کلان نداشته باشند و به جهت اینکه زحمت و تلاش بیشتری می‌بایست به عمل آورند. همچنین ریسک معوق شدن این‌گونه وام‌ها (کسب و کار خرد) در اثر ناپایداری آنها نیز وجود دارد که در این زمینه بیمه می‌تواند نقش مهم و تسهیل‌کننده‌ای را ایفا نماید. علاقه‌مند به پرداخت تسهیلات نمی‌باشند. نتایج تحقیق حاضر با نتایج مطالعه برگر و بلک همخوانی داشته است و در هر دو تحقیق به نقش بیمه به عنوان عامل مهم و تسهیل‌کننده در تأمین سرمایه و وام‌دهی به کسب و کارهای خرد اشاره شده است.

6- نکته حائز اهمیت در فرآیند پژوهش، این است که اکثر متغیرهای مورد استفاده به صورت ذهنی، کیفی و متغیرهای کلامی بیان می‌شوند و سنجش آنها به وسیله شیوه‌های قطعی و با اعداد ریاضی مشکل به نظر می‌رسد لذا نوآوری اصلی پژوهش حاضر استفاده از تکنیک AHP در محیط فازی برای مرتفع نمودن این مشکل ملاک عمل قرار گرفته است.

-7

8- پیشنهاداتی برای تحقیقات آتی

- بررسی نقش بیمه در موفقیت کسب و کارهای خرد.
- سنجش عملکرد صنعت بیمه در حوزه پایداری و حمایت از کسب و کارهای خرد.

6- منابع و مأخذ

- 1- آذر، عادل. رجب زاده، علی. (1389)، تصمیم‌گیری کاربردی رویکرد (MADM)، چاپ 4، صفحه 91-184
- 2- ایمانی‌پور، نرگس. محسنی مفیدی، سید فرهنگ. ابراهیمی، عبدالمجید. (1389)، عوامل موفقیت نوآوری در کسب و کارهای کوچک و متوسط، اولین کنفرانس بین‌المللی مدیریت و نوآوری.
- 3- پردازی مقدم، سعیده. (1379)، نقش صنایع کوچک و متوسط در تنظیم بازار کار کشورهای در حال گذار با تاکید بر مورد ایران، پایان نامه ارشد، دانشکده اقتصاد دانشگاه تهران.
- 4- حجازی، سیدرضا. (1389)، ارزیابی تکنولوژی در شرکت‌های کوچک و متوسط، چاپ اول، انتشارات سازمان مدیریت صنعتی.
- 5- قوامی، هادی. (1382) بررسی خود اشتغالی در مقایسه با اشتغال دستمزدی، مجله تحقیقات اقتصادی ایران شماره 63 صفحه 151-172.
- 6- قوامی، هادی. (1382)، بررسی تحولات ساختاری خود اشتغالی با استفاده از روش شناسی تجزیه فصلنامه پژوهش‌های اقتصادی ایران تابستان 1382، صفحه 91-63.
- 7- قویدل، صالح. (1387)، خود اشتغالی در مقابل بیکاری، فصلنامه پژوهش‌های اقتصادی، سال هشتم، بهار 1387، صفحه 41-21.
- 8- کرمی، اژدر. (1387)، نگرش استراتژیک به بررسی نقش SMEها و ارائه راه کارهای توسعه آن در استان آذربایجان شرقی، معاونت برنامه ریزی استانداری آذربایجان شرقی، چاپ اول.
- 9- نبوی چاشمی، سید علی. منصوریان نظام‌آباد، رضا. (1389)، بررسی روش‌های تامین مالی در طرح‌های کارآفرینانه و کسب و کارهای کوچک و متوسط (SMEs)، اولین کنفرانس بین‌المللی مدیریت و نوآوری.
- 10- نوبخت، محمد باقر. (1386)، موانع اشتغال جوانان و راهبرد تعادل بازار کار در ایران، مرکز تحقیقات استراتژیک ایران.
- 11- صندوق مهر امام رضا (ع).
www.mehreza.ir
- 12- سازمان مدیریت و برنامه ریزی کشور (1383) مبانی نظری مستندات برنامه چهارم جلد اول دفتر اقتصاد کلان تهران.
- 13- وزارت امور اقتصادی و دارایی، صنایع کوچک، (1377)، انتشارات وزارت امور اقتصادی و دارایی جمهوری اسلامی ایران.
- 14- Antunes A. R. Cavalcanti T. V. (2002). *Entrepreneurship and informal markets*.// <http://webs.uvigo.es/x08/webx08/workshop/documents/Antunes.pdf>.
- 15- Archer, N.; Wang, S. & Kang, C. (2008). *Barriers to the adoption of online supply chain solutions in small and medium enterprises. International Journal of Supply Chain Management*, 13(1), 73-82.
- 16- Berger, A. N., & Black, L. K. (2011). *Bank size, lending technologies, and small business finance. Journal of Banking & Finance*, 35(3), 724-735. Elsevier B.V. doi:10.1016/j.jbankfin.(2010.09.004).
- 17- Busquets, Javier. Rodon, Juan. Wareham, Jonathan, *Adaptability in smart business networks: An exploratory case in the insurance industry, Decision Support Systems*, Volume 47, Issue 4, November(2009), Pages 287-296.
- 18- Cagetti, M. and De Nardi, M. (2006). *Entrepreneurship, Frictions, and Wealth, Journal of Political Economy* 114(5), 835-870.

- Dearman, D. (2012). *Factors Influencing Managers' Decisions to Prepare a Business Plan*. Available at SSRN 2133100. -19
- Fang H., Nofsinger J. R. (2008). *Risk Aversion, Entrepreneurial Risk and Portfolio Selection*. // <<http://www.fma.org/Xiamen/RiskAversionEntrepreneurialRiskandPortfolioSelection.pdf>> -20
- Georgellis Y., Wall H. (2005). *Gender differences in Self-employment*. *International Review of Applied Economics*, Vol. 19, No. 3, 321-342. -21
- Harasty, C., & Schmidt, D. (2011). *Global employment trends*. ILO. -22
- Jacobs, G. (2007). *An Occupational Choice Model for Developing Countries*. -23
- Ji, H., & Hanna, S. (2012). *Factors related to the financial vulnerability of small business owner-manager households*. Ji, H. & Hanna, SD (2012). *Factors related to the financial vulnerability of small business owner-manager households*. *Journal of Personal Finance*, 11(1), 49-77. -24
- Kamil Kozan M, Oksoy, D, Ozsoy, O (2012) *Owner sacrifice and small business growth* -25
, *Journal of World Business* 47 (2012) 409–419. -26
- Lazear, E. P. (2002). *Entrepreneurship*. National Bureau of Economic Research Working Paper Series, No. 9109. -27
- Liao, J, & Gartner, W. (2008). *The influence of pre-venture planning on new venture creation*. *Journal of Small Business Strategy*, 18(2): 1–22. -28
- Lofstrom M. (2002). *Labor market assimilation and the self-employment decision of immigrant entrepreneurs*. *Journal of Population Economics*, 15: 83-114. -29
- technologies Ongori, H. Migiro, S. O (2010). *Information and communication adoption in SMEs: literature review*. *Journal of Chinese Entrepreneurship*, 2(1), 93-104. -30
- Parker, S. C. (2004). *The economics of self-employment and entrepreneurship*: Cambridge University Press. -31
- Poschke M. (2009). *Who becomes an entrepreneur? Labor market prospects and occupational choice*. -32
- Robertson, James (2004). *Developing a knowledge management strategy, Step Two*: Designs Pty Ltd. www.steptwo.com.au. -33
- Romero, I, Juan A. –Roman, M (2012) *Self-employment and innovation. Exploring the determinants of innovative behavior in small businesses*, *Research Policy* 41 (2012) 178–189. -34
- iranian small Sameni, M. K. Khoshalhan, F (2009, Aug 2). *E-business adoption in factors. and medium enterprises: analyzing and prioritizing the extraorganizational* Paper presented at PICMET, USA. -35
- Samizade, R. & Chaharsoghi, S.K. (2008). *Developing a model for performance evaluation of SMEs in e-commerce*. *International Journal of Engineering science*, 1(19), 65-79, (in Persian). -36

- Singhapakdi, A., Sirgy, M. J., & Lee, D. J. (2010). *Is small business better than big -37
business for marketing managers?. Journal of Business Research, 63(4), 418-423.*
- Sokolyk, T., & Bradford, W. (2012). *Ownership Structure and Performance of Closely -38
Held Young Firms. Available at SSRN 2133205.*
- Verheul, I., Stel, A. V., & Thurik, R. (2006). *Explaining female and male -39
entrepreneurship at the country level. Entrepreneurship & Regional Development,
18(2), 151-183.*